

## รายงานสถานการณ์วิสาหกิจขนาดกลางและขนาดย่อม ประจำเดือนตุลาคม 2558

### บทสรุปผู้บริหาร

ภาวะเศรษฐกิจวิสาหกิจขนาดกลางและขนาดย่อม ด้านธุรกิจภาคการค้าและบริการ โดยดัชนีความเชื่อมั่นภาคการค้าและบริการ เดือนกันยายน 2558 พบว่า มีค่าดัชนี 43.7 ปรับตัวลดลงจาก 45.4 ในเดือนก่อน โดยองค์ประกอบปรับตัวลดลง ได้แก่ กำไร ต้นทุนและยอดจำหน่าย เนื่องจากภาคการเกษตรปรับตัวลดลงโดยรายได้ของเกษตรกรปรับลดลงอย่างต่อเนื่องจากปัญหาราคาที่ขาลงทางการเกษตรที่สำคัญตกต่ำเป็นระยะเวลานาน อีกทั้งความต้องการสินค้าเกษตรของตลาดโลกลดน้อยลงจากภาวะเศรษฐกิจโลกที่ชะลอตัวลง

เมื่อเปรียบเทียบดัชนีความเชื่อมั่น 4 ภาคธุรกิจ ระหว่าง ดัชนีความเชื่อมั่นผู้ประกอบการภาคการค้าและบริการ (TSSI) ดัชนีความเชื่อมั่นภาคอุตสาหกรรม (TISI) ดัชนีความเชื่อมั่นทางธุรกิจ (BSI) และดัชนีความเชื่อมั่นผู้บริโภค (CCI) พบว่า ดัชนี TSSI และ CCI ปรับตัวเพิ่มขึ้นจากเดือนก่อน ส่วนดัชนี TISI และ BSI ปรับตัวลดลงจากเดือนก่อน เนื่องจากผู้บริโภคมีความกังวลต่อความไม่แน่นอนของการฟื้นตัวของเศรษฐกิจไทย และเศรษฐกิจโลก และการส่งออกที่ยังไม่ฟื้นตัวขึ้นพร้อมกับราคาสินค้าเกษตรที่ยังทรงตัวต่ำ แต่ผู้บริโภคเริ่มมีความหวังว่าเศรษฐกิจไทยอาจจะฟื้นตัวได้ในอนาคต จากมาตรการกระตุ้นเศรษฐกิจของรัฐบาล

ส่วนภาคอุตสาหกรรม ดัชนีผลผลิตอุตสาหกรรมมีค่าดัชนี (มูลค่าเพิ่ม) เดือนกันยายน 2558 อยู่ที่ 79.0 ปรับตัวลดลงเมื่อเทียบกับเดือนเดียวกันของปีก่อน ร้อยละ 4.1 ส่วนอัตราการใช้กำลังการผลิตมีค่าดัชนีอยู่ที่ 39.8 ลดลงจากช่วงเดียวกันของปีก่อน ซึ่งมีดัชนีอยู่ที่ 42.2

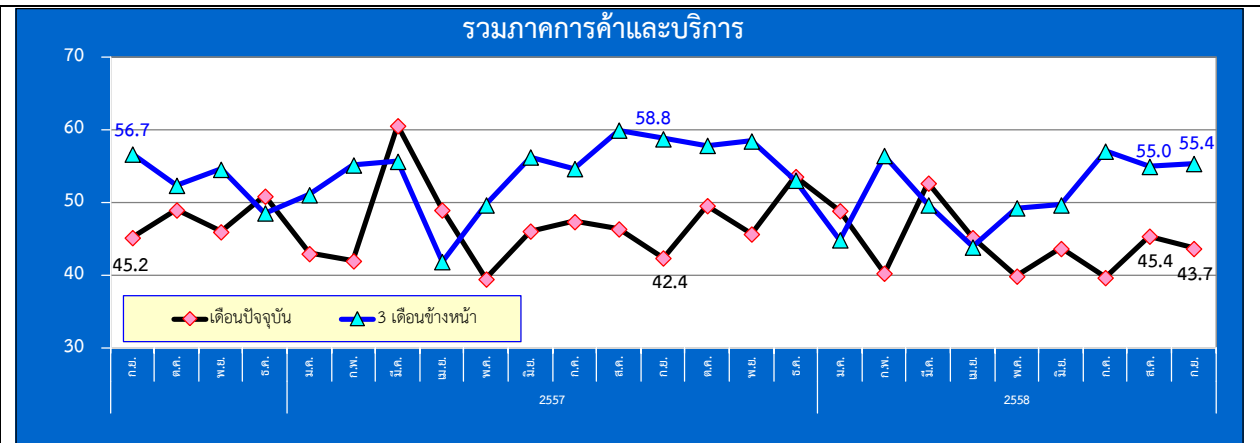
การจัดตั้งและสิ้นสภาพกิจการเดือนกันยายน 2558 พบว่า ในส่วนการจัดตั้งกิจการใหม่ในระดับประเทศ มีจำนวน 5,302 ราย หดตัวจากเดือนเดียวกันของปีก่อนร้อยละ 12.8 ส่วนการยกเลิกกิจการมีจำนวน 1,878 ราย ขยายตัวจากเดือนเดียวกันของปีก่อน ร้อยละ 14.3

เมื่อพิจารณาด้านการส่งออกเดือนกันยายน 2558 พบว่า SMEs มีมูลค่าการส่งออก 183,463.49 ล้านบาท ขยายตัวร้อยละ 11.4 เมื่อเทียบกับเดือนเดียวกันของปีก่อน และขยายตัวร้อยละ 6.4 เมื่อเทียบกับเดือนก่อนหน้า และเมื่ออยู่ในรูปดอลลาร์สหรัฐฯ มีทิศทางหดตัวลงร้อยละ 0.2 สำหรับการสินค้าสำคัญที่ขยายตัวสูง ได้แก่ หมวดอัญมณีและเครื่องประดับ และหมวดน้ำตาล ส่วนตลาดสำคัญที่มีการขยายตัว ได้แก่ ประเทศสหรัฐอเมริกา กลุ่มตลาดอาเซียน ประเทศญี่ปุ่น และกลุ่มสหภาพยุโรป (EU-27) ส่วนตลาดส่งออกที่มีการหดตัวลงมีเพียงประเทศจีน เท่านั้น



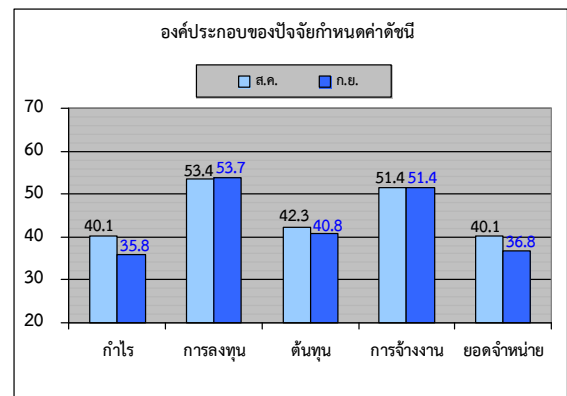
ดัชนีความเชื่อมั่นผู้ประกอบการภาคการค้าและบริการรายเดือน (TSSI)

❖ ความเชื่อมั่น TSSI (SMEs) ประจำเดือนกันยายน ปี 2558



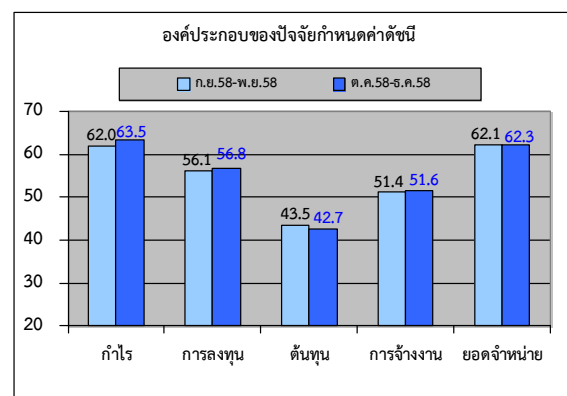
❖ ดัชนี TSSI SMEs ภาคการค้าและบริการ กันยายน 2558

เท่ากับ 43.7 ปรับตัวลดลงจาก 45.4 ในเดือนก่อน โดยองค์ประกอบปรับตัวลดลง ได้แก่ กำไร ต้นทุนและยอดจำหน่าย เนื่องจากภาคการเกษตรปรับตัวลดลงโดยรายได้ของเกษตรกรปรับลดลงอย่างต่อเนื่องจากปัญหาราคาพืชผลทางการเกษตรที่สำคัญตกต่ำเป็นระยะเวลานาน อีกทั้งความต้องการสินค้าเกษตรของตลาดโลกด้น้อยลงจากภาวะเศรษฐกิจโลกที่ชะลอตัวลง เป็นผลจากทั้งระดับราคาและปริมาณผลผลิตสินค้าเกษตรปรับตัวลดลง ส่วนภาคอุตสาหกรรมยังคงชะลอตัวต่อเนื่อง จากการชะลอตัวลงของการบริโภคทั้งภายในประเทศและต่างประเทศ



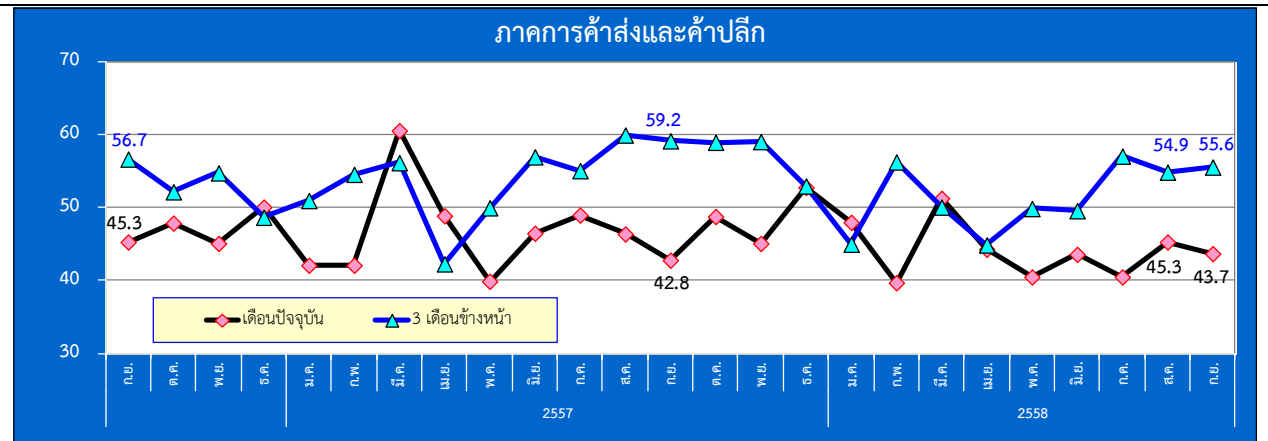
❖ ดัชนีคาดการณ์ 3 เดือนปรับตัวเพิ่มขึ้นจากเดือนก่อนที่ระดับ

55.0 มาอยู่ที่ระดับ 55.4 โดยเป็นการปรับตัวเพิ่มขึ้นได้แก่ กำไร การลงทุน การจ้างงานและยอดจำหน่าย เนื่องจากภาคการลงทุนในส่วนของการลงทุนภาคเอกชนปรับตัวดีขึ้น ด้านการท่องเที่ยวยังคงสดใส โดยมีจำนวนนักท่องเที่ยวต่างชาติเดินทางเข้ามาท่องเที่ยวเพิ่มขึ้นอย่างต่อเนื่อง โดยในเดือนกันยายนมีนักท่องเที่ยวต่างชาติเดินทางเข้ามาท่องเที่ยวจำนวน 2.03 ล้านคน เพิ่มขึ้นร้อยละ 9.48 จากช่วงเดียวกันของปีก่อน ส่งผลทำให้ผู้ประกอบการที่ประกอบธุรกิจเกี่ยวกับการท่องเที่ยวมีรายได้เพิ่มขึ้น ในส่วนของภาคบริการในเดือนนี้ปรับตัวดีขึ้นเล็กน้อย

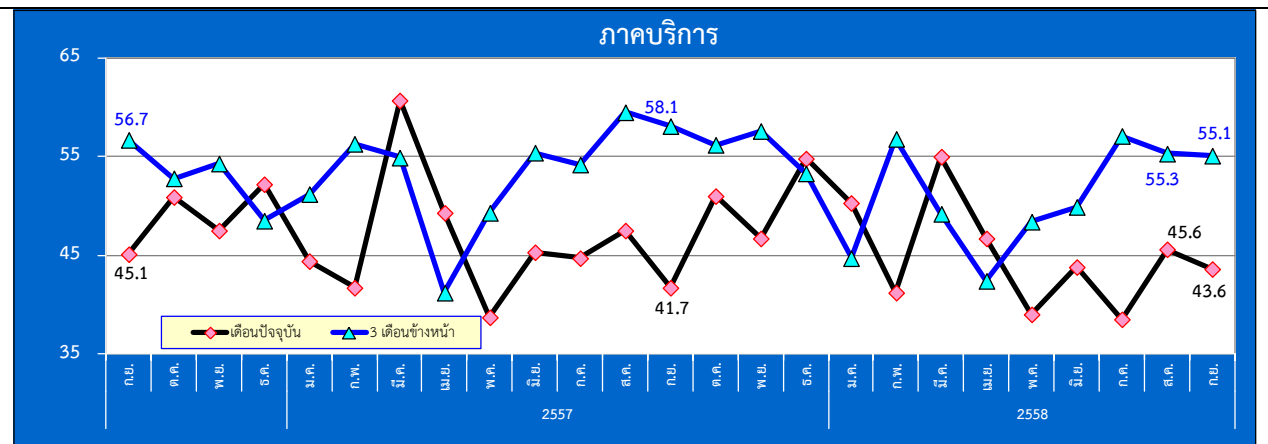


ดัชนีความเชื่อมั่นผู้ประกอบการภาคการค้าและบริการรายเดือน (TSSI)

❖ ความเชื่อมั่น TSSI (SMEs) ประจำเดือนกันยายน ปี 2558



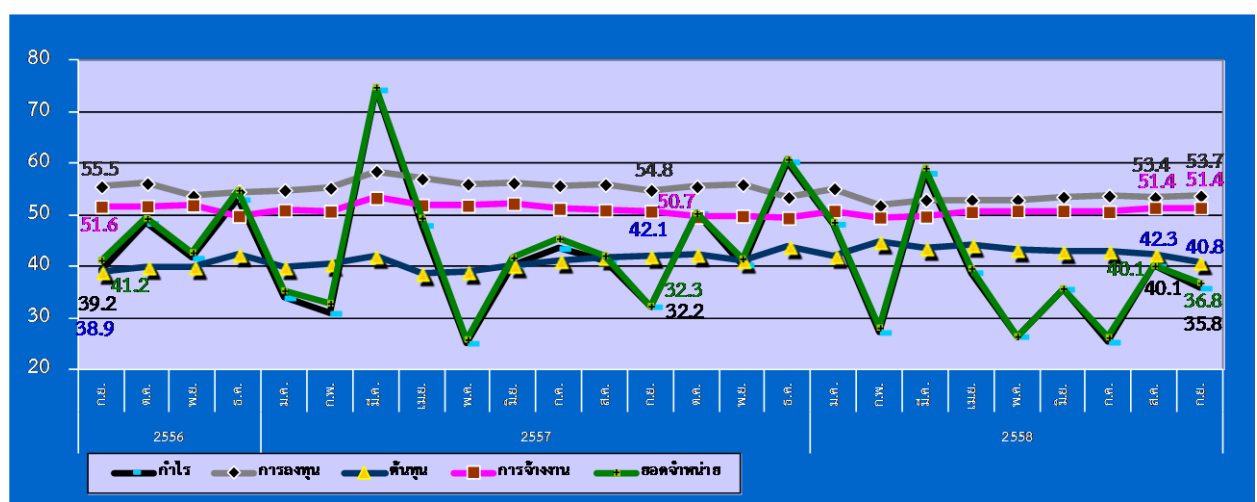
ดัชนี TSSI SMEs ภาคการค้าส่งและค้าปลีก กันยายน 2558 เท่ากับ 43.7 ปรับตัวลดลงจาก 45.3 ในเดือนก่อน ซึ่งเป็นการปรับตัวลดลงขององค์ประกอบด้านกำไร ต้นทุนและยอดจำหน่าย เป็นหลัก ในส่วนภาคการค้าส่ง อยู่ในระดับลดลงเท่ากับ 44.8 จากระดับ 46.5 ในเดือนก่อน ในส่วนภาคการค้าปลีก อยู่ในระดับลดลงเท่ากับ 43.3 จากระดับ 44.9 โดยสาขาธุรกิจภาคการค้าปรับตัวลดลง คือ ค้าส่งสินค้าเกษตร สินค้าอุปโภค/บริโภค วัสดุก่อสร้าง ค้าปลีกรถยนต์/จักรยานยนต์ และสถานีบริการน้ำมัน



ดัชนี TSSI SMEs ภาคบริการ กันยายน เท่ากับ 43.6 ปรับตัวลดลงจาก 45.6 ในเดือนก่อน จากองค์ประกอบที่ปรับตัวลดลงโดยเฉพาะดัชนีด้านกำไร การลงทุน การจ้างงานและยอดจำหน่าย ส่วนสาขาธุรกิจปรับตัวลดลงสูง ได้แก่ บริการร้านอาหาร/ภัตตาคาร การก่อสร้าง กิจกรรมอสังหาริมทรัพย์ การท่องเที่ยว และโรงแรม เป็นต้น

ดัชนีความเชื่อมั่นผู้ประกอบการภาคการค้าและบริการรายเดือน (TSSI)

❖ ความเชื่อมั่น TSSI (SMEs) แยกตามองค์ประกอบธุรกิจปี (กันยายน 2556 – กันยายน 2558)

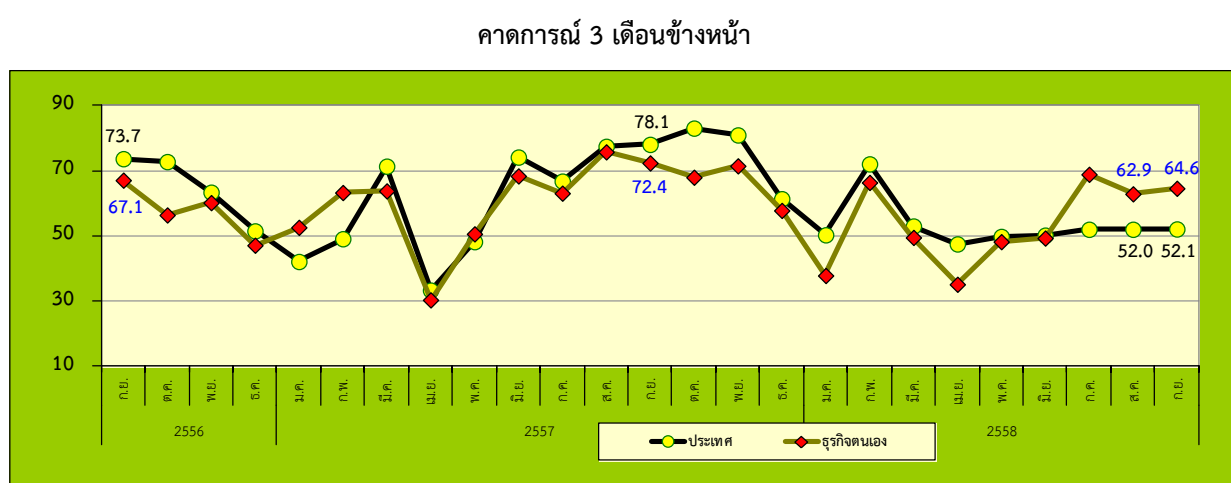
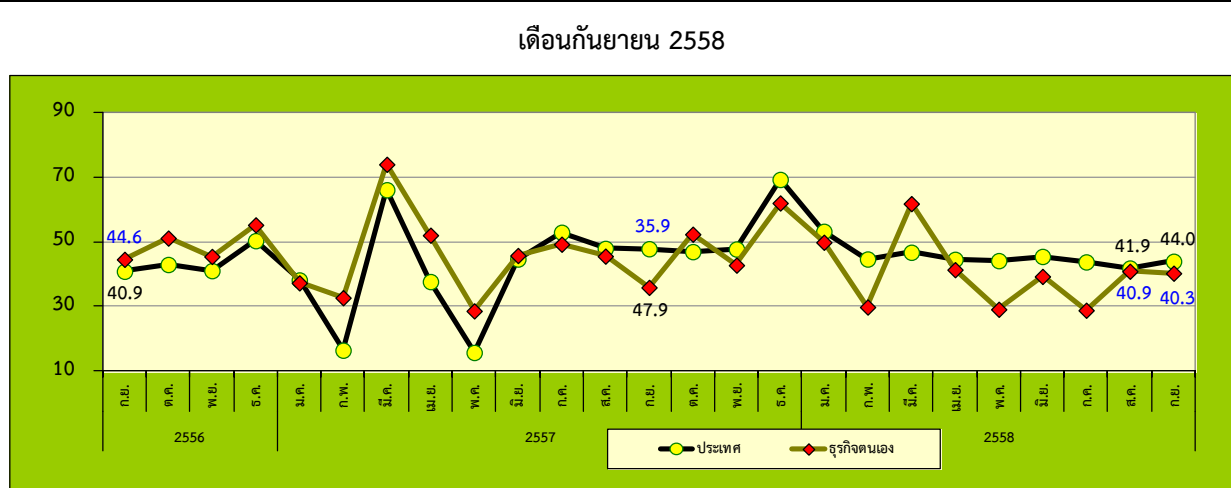


- ❖ องค์ประกอบของดัชนีในปัจจุบันส่วนใหญ่ปรับตัวลดลง ได้แก่ ด้านกำไร ต้นทุนและยอดจำหน่าย โดยค่าดัชนีปรับตัวลดลงจากเดือนสิงหาคม 2558 อยู่ที่ระดับ 35.8 40.8 และ 36.8 ตามลำดับ
- ❖ องค์ประกอบของดัชนีในปัจจุบันที่ปรับตัวเพิ่มขึ้นเล็กน้อย ได้แก่ ดัชนีด้านการลงทุน อยู่ที่ระดับ 53.7
- ❖ องค์ประกอบของดัชนีปัจจุบันที่อยู่ในระดับทรงตัว ได้แก่ การจ้างงาน อยู่ที่ระดับ 51.4

ที่มา : รายงานดัชนีความเชื่อมั่นผู้ประกอบการภาคการค้าและบริการ เดือนกันยายน 2558

ดัชนีความเชื่อมั่นผู้ประกอบการภาคการค้าและบริการรายเดือน (TSSI)

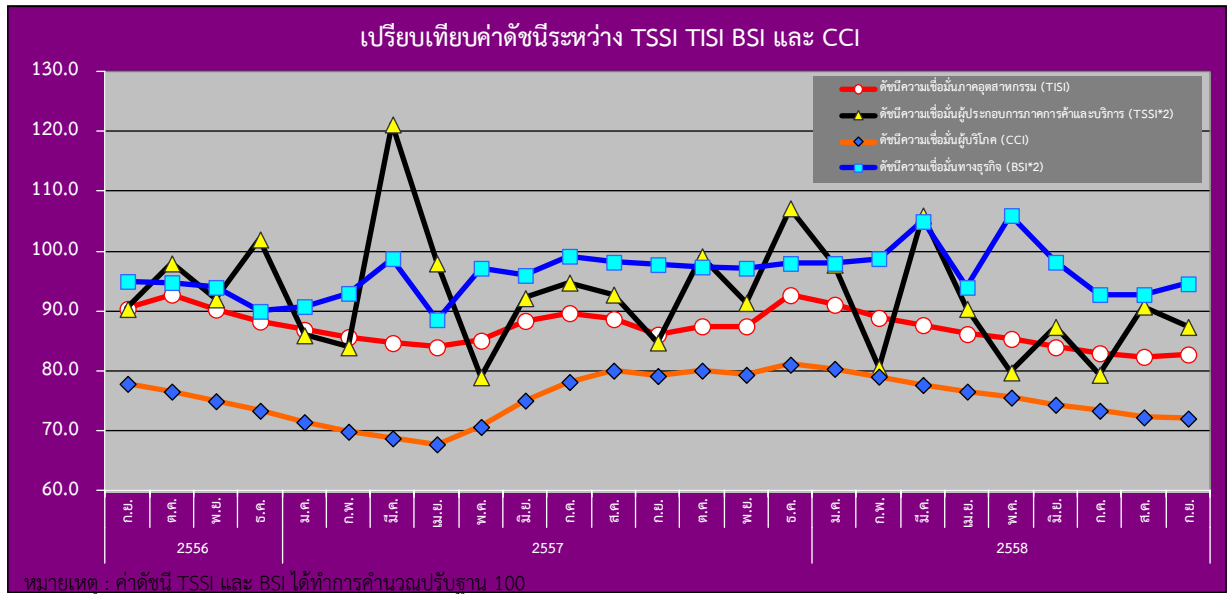
❖ ความเชื่อมั่นต่อภาวะเศรษฐกิจประเทศและธุรกิจตนเองของ SMEs



❖ ค่าดัชนีดัชนีความเชื่อมั่นของผู้ประกอบการ SMEs ภาคการค้าและบริการต่อภาวะเศรษฐกิจของประเทศในปัจจุบันปรับตัวเพิ่มขึ้นอยู่ที่ระดับ 44.0 จากระดับ 41.9 ขณะที่ความเชื่อมั่นต่อภาวะธุรกิจตนเองในปัจจุบันปรับตัวลดลงอยู่ที่ระดับ 40.3 จากระดับ 40.9 ในเดือนก่อน สำหรับค่าดัชนีคาดการณ์ 3 เดือนข้างหน้าความเชื่อมั่นทั้งต่อภาวะเศรษฐกิจของประเทศและต่อธุรกิจตนเองปรับตัวเพิ่มขึ้นอยู่ที่ระดับ 52.1 และ 64.6 จากระดับ 52.0 และ 62.9 แสดงให้เห็นว่าผู้ประกอบการมีความเชื่อมั่นในปัจจุบันมีความเชื่อมั่นที่แยกลง ส่วนคาดการณ์มีความเชื่อมั่นเพิ่มขึ้น

ดัชนีความเชื่อมั่นผู้ประกอบการภาคการค้าและบริการรายเดือน (TSSI)

❖ เปรียบเทียบดัชนีความเชื่อมั่น 4 ภาคธุรกิจระหว่าง TSSI, TISI, BSI และ CCI รายเดือน

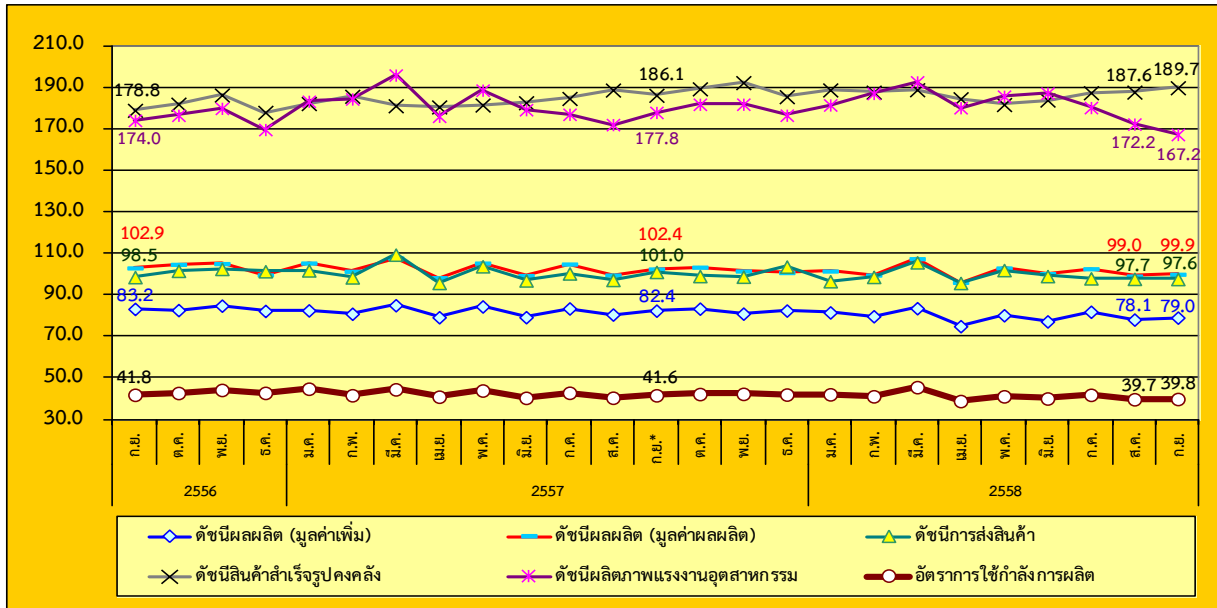


- ❖ ค่าดัชนีความเชื่อมั่นในภาพรวมของดัชนีทั้ง 4 ภาคธุรกิจ ได้แก่ TSSI CCI ปรับตัวลดลง ส่วน TISI BSI ปรับตัวเพิ่มขึ้น จากเดือนก่อนโดยค่าดัชนีทั้ง 4 ภาคธุรกิจในเดือนกันยายน 2558 อยู่ที่ระดับ 87.4 72.1 82.8 และ 94.6 ตามลำดับ
- ❖ ดัชนี TSSI ปรับตัวลดลงในเดือนกันยายน 2558 จากองค์ประกอบด้านยอดขายจำหน่าย ต้นทุนและกำไร เนื่องจากภาคการเกษตรปรับตัวลดลง โดยรายได้ของเกษตรกรปรับลดลงอย่างต่อเนื่องจากปัญหาราคาพืชผลทางการเกษตรที่สำคัญตกต่ำเป็นระยะเวลานาน อีกทั้งความต้องการสินค้าเกษตรของตลาดโลกลดน้อยลงจากภาวะเศรษฐกิจโลกที่ชะลอตัวลง เป็นผลจากทั้งระดับราคาและปริมาณผลผลิตสินค้าเกษตรปรับตัว รวมถึงการชะลอตัวลงของการบริโภคทั้งภายในประเทศและต่างประเทศ
- ❖ ดัชนี CCI ปรับตัวลดลง เนื่องจากผู้บริโภคมีความกังวลต่อความไม่แน่นอนของการฟื้นตัวของเศรษฐกิจไทย และเศรษฐกิจโลก และการส่งออกที่ยังไม่ฟื้นตัวขึ้นพร้อมกับราคาสินค้าเกษตรที่ยังทรงตัวต่ำ แต่ผู้บริโภคเริ่มมีความหวังว่าเศรษฐกิจไทยอาจจะฟื้นตัวได้ในอนาคต จากมาตรการกระตุ้นเศรษฐกิจของรัฐบาล
- ❖ ดัชนี TISI ปรับตัวเพิ่มขึ้นเล็กน้อย จากองค์ประกอบด้านยอดขายคำสั่งซื้อโดยรวม ยอดขายโดยรวม ปริมาณการผลิต ต้นทุนประกอบและผลประกอบการ จากการมีคำสั่งซื้อเพิ่มขึ้นเพื่อจำหน่ายในช่วงไตรมาสสุดท้ายของปี และผู้ประกอบการเชื่อมั่นว่ามาตรการกระตุ้นเศรษฐกิจของรัฐบาลที่ให้ความช่วยเหลือผู้มีรายได้น้อย การใช้จ่ายการลงทุนขนาดเล็กและการให้ความช่วยเหลือผู้ประกอบการ SMEs เป็นปัจจัยบวกในการสนับสนุนการขยายตัวของเศรษฐกิจไทยในระยะต่อไป
- ❖ ดัชนี BSI เพิ่มขึ้นจากเดือนก่อน จากดัชนีความเชื่อมั่นด้านคำสั่งซื้อ ต้นทุน การผลิตและผลประกอบการเพิ่มขึ้น ในกลุ่มเคมีภัณฑ์และอาหารที่ปรับตัวขึ้นตามองค์ประกอบด้านการผลิตและคำสั่งซื้อเป็นสำคัญ

ดัชนีผลผลิตอุตสาหกรรม SMEs รายเดือน

❖ ดัชนีผลผลิตอุตสาหกรรม SMEs รายเดือน (ณ เดือนกันยายน 2558)

ดัชนีผลผลิตอุตสาหกรรม SMEs เดือนกันยายน 2558



ที่มา : สำนักงานเศรษฐกิจอุตสาหกรรม

ประมวลโดย : สำนักงานส่งเสริมวิสาหกิจขนาดกลางและขนาดย่อม

หมายเหตุ : (\*) เป็นดัชนีรวมเบื้องต้นของ 33 อุตสาหกรรม

	เดือนกันยายน		
	ดัชนี (*)	อัตราการเปลี่ยนแปลงเมื่อเทียบกับเดือนก่อน (%)	อัตราการเปลี่ยนแปลงเมื่อเทียบกับเดือนเดียวกันของปีก่อน (%)
ดัชนีผลผลิต (มูลค่าเพิ่ม)	79.00	1.22	-4.07
ดัชนีผลผลิต (มูลค่าผลผลิต)	99.89	0.88	-2.48
ดัชนีการส่งสินค้า	97.60	-0.08	-3.38
ดัชนีสินค้าสำเร็จรูปคงคลัง	189.73	1.11	1.95
ดัชนีอัตราส่วนสินค้าสำเร็จรูปคงคลัง	276.04	2.53	-8.15
ดัชนีแรงงานในภาคอุตสาหกรรม	52.10	0.92	-9.93
ดัชนีผลิตภาพแรงงานอุตสาหกรรม	167.19	-2.92	-5.99
อัตราการใช้กำลังการผลิต	39.80		

ดัชนีผลผลิตอุตสาหกรรม (มูลค่าเพิ่ม) SMEs เดือน กันยายน 2558 อยู่ที่ระดับ 79.00 ปรับตัวเพิ่มขึ้นร้อยละ 1.22 เมื่อเทียบกับเดือนก่อน แต่ลดลงร้อยละ 4.07 เมื่อเทียบกับช่วงเดียวกันของปีก่อนและมีอัตราการใช้กำลังการผลิตที่ 39.80

พบว่า มีเพียง ดัชนีผลผลิตอุตสาหกรรม (มูลค่าเพิ่ม) ดัชนีสินค้าสำเร็จรูปคงคลัง ดัชนีอัตราส่วนสินค้าสำเร็จรูปคงคลัง ดัชนีแรงงานในภาคอุตสาหกรรม เพิ่มขึ้น ส่วนดัชนีการส่งสินค้า และดัชนีผลิตภาพแรงงานอุตสาหกรรม ลดลง

ที่มา : สำนักงานเศรษฐกิจอุตสาหกรรม

ประมวลโดย : สำนักงานส่งเสริมวิสาหกิจขนาดกลางและขนาดย่อม

หมายเหตุ : (\*) เป็นดัชนีรวมเบื้องต้นของ 33 อุตสาหกรรม

## ดัชนีผลผลิตอุตสาหกรรม SMEs รายเดือน

## ❖ ดัชนีผลผลิตอุตสาหกรรม SMEs เฉลี่ย ระหว่างเดือนมกราคม ถึง กันยายน 2558 (ณ เดือนกันยายน 2558)

ดัชนีผลผลิตอุตสาหกรรม SMEs เฉลี่ย เทียบกับช่วงเดียวกันของปีก่อน

	ปี 2557 (ม.ค. - ก.ย.)	ปี 2558* (ม.ค. - ก.ย.)	อัตราการ เปลี่ยนแปลง
ดัชนีผลผลิต (มูลค่าเพิ่ม)	81.92	79.53	-2.92
ดัชนีผลผลิต (มูลค่าผลผลิต)	102.65	100.99	-1.62
ดัชนีการส่งสินค้า	100.48	98.96	-1.51
ดัชนีสินค้าสำเร็จรูปคงคลัง	183.60	186.62	1.64
ดัชนีอัตราส่วนสินค้าสำเร็จรูปคงคลัง	291.22	285.96	-1.81
ดัชนีแรงงานในภาคอุตสาหกรรม	57.41	52.21	-9.06
ดัชนีผลิตภาพแรงงานอุตสาหกรรม	181.54	181.49	-0.03
อัตราการใช้กำลังการผลิต	42.30	41.09	

ดัชนีผลผลิตอุตสาหกรรม SMEs (มูลค่าเพิ่ม) เฉลี่ยปี 2558 (ม.ค.-ก.ย.) อยู่ที่ระดับ 79.53 ลดลงร้อยละ 2.92 จากช่วงเดียวกันของปีที่ผ่านมา ที่ดัชนีมีค่าเฉลี่ยเท่ากับ 81.92 สอดคล้องกับการลดลงของการใช้อัตราการผลิตเฉลี่ยเดือน (ม.ค.-ก.ย.) ปี 2557 ที่ระดับ 42.30 เหลือ ระดับที่ 41.09 ในปี 2558 โดยการลดลงของการใช้อัตราการผลิตของไทยนั้นเป็นไปในทิศทางเดียวกันกับการส่งออกของสินค้าอุตสาหกรรมของไทยที่ลดลงตามสภาวะการเศรษฐกิจโลกที่ยังมีทิศทางที่ลดลงอย่างต่อเนื่อง

ที่มา : สำนักงานเศรษฐกิจอุตสาหกรรม

ประมวลโดย : สำนักงานส่งเสริมวิสาหกิจขนาดกลางและขนาดย่อม

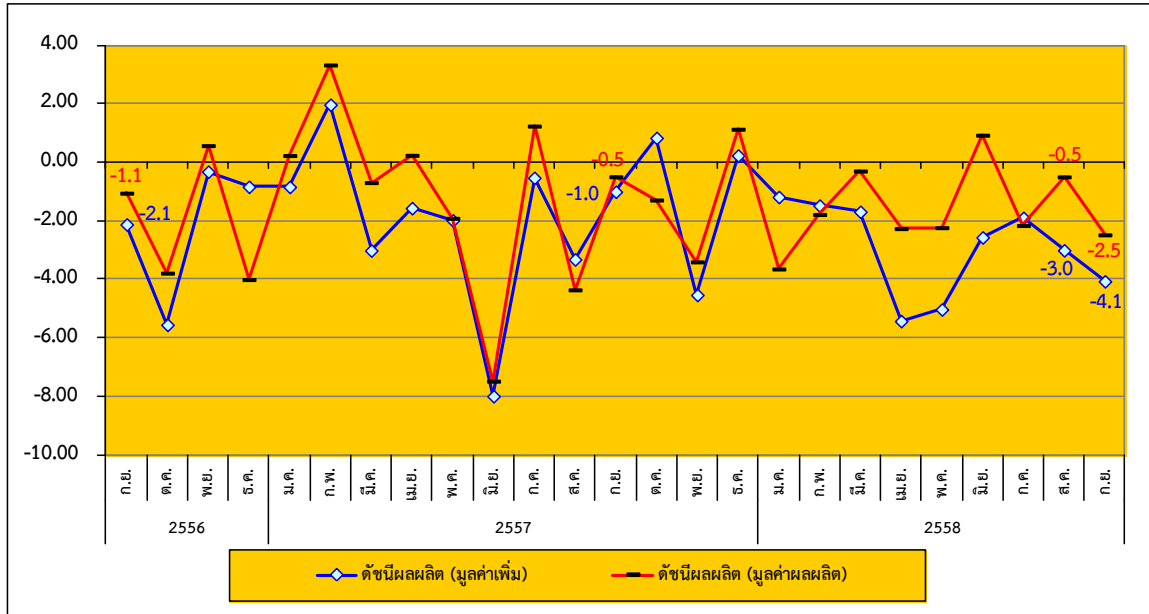
หมายเหตุ : (\*) เป็นดัชนีรวมเบื้องต้นของ 33 อุตสาหกรรม



ดัชนีผลผลิตอุตสาหกรรม SMEs รายเดือน

❖ ดัชนีผลผลิตอุตสาหกรรม SMEs รายเดือน (ณ เดือนกันยายน 2558)

อัตราการขยายตัวของดัชนีผลผลิตอุตสาหกรรม SMEs (ณ เดือนกันยายน 2558) Y-O-Y



ที่มา : สำนักงานเศรษฐกิจอุตสาหกรรม

ประมวลโดย : สำนักงานส่งเสริมวิสาหกิจขนาดกลางและขนาดย่อม

อัตราการขยายตัวของดัชนีผลผลิตถ่วงน้ำหนัก (มูลค่าเพิ่ม) ในช่วงเดือนกันยายน 2556 – กันยายน 2558 นั้นยังมีแนวโน้มลดลงอย่างต่อเนื่อง เมื่อพิจารณาจากอัตราการขยายตัวของดัชนีผลผลิตถ่วงน้ำหนัก (มูลค่าเพิ่ม) ในเดือนกันยายน 2558 พบว่ายังคงลดลงเมื่อเทียบกับช่วงเดียวกันของปีก่อนที่หดตัวเท่ากับร้อยละ 1.00

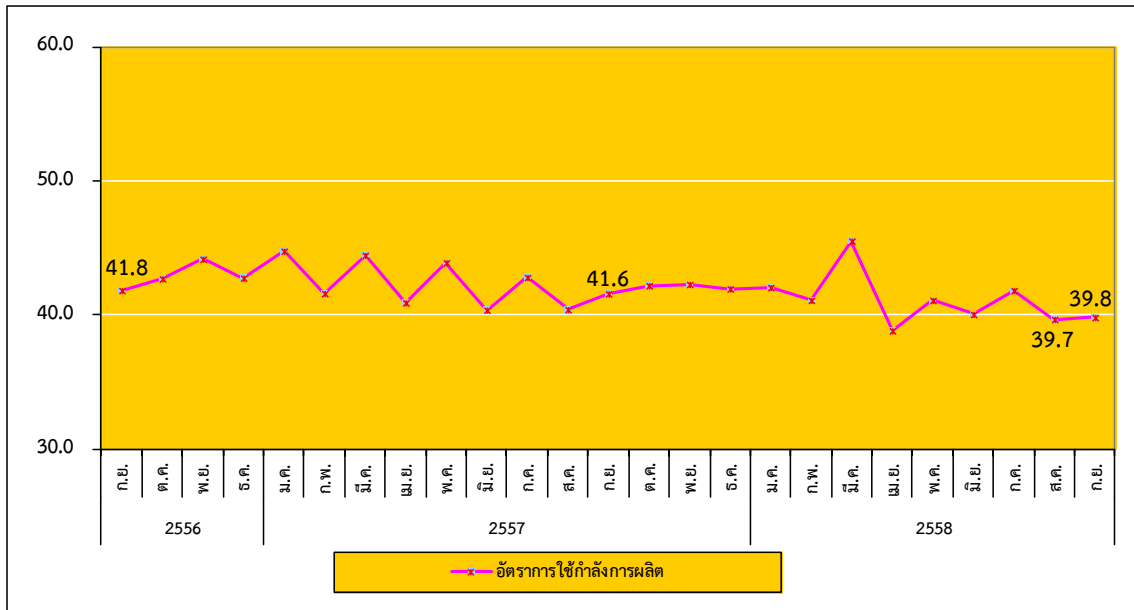
สำหรับอุตสาหกรรมที่มีค่าดัชนีดัชนีผลผลิตถ่วงน้ำหนัก (มูลค่าเพิ่ม) ลดลง 5 ลำดับแรก ได้แก่ การผลิตผลิตภัณฑ์โลหะประดิษฐ์อื่นๆ ซึ่งมีได้จัดประเภทไว้ในที่อื่น การผลิตลวดและเคเบิลที่หุ้มฉนวน การผลิตเครื่องเพชรพลอยและรูปพรรณ และของที่เกี่ยวข้อง การผลิตผลิตภัณฑ์ประเภทอบ และการผลิตเฟอร์นิเจอร์ ตามลำดับ

ส่วนอัตราการขยายตัวของดัชนีผลผลิตถ่วงน้ำหนัก (มูลค่าผลผลิต) ในช่วงเดือนกันยายน 2556 – กันยายน 2558 ก็เป็นไปในทิศทางเดียวกันกับ ดัชนีผลผลิตถ่วงน้ำหนัก (มูลค่าเพิ่ม) ที่ยังคงมีแนวโน้มที่ลดลง พิจารณาจากอัตราการขยายตัวในเดือนกันยายน 2558 ที่ยังคงลดลงเมื่อเทียบกับช่วงเดียวกันของปีก่อนที่หดตัวร้อยละ 0.50

ดัชนีผลผลิตอุตสาหกรรม SMEs รายเดือน

❖ ดัชนีผลผลิตอุตสาหกรรม SMEs รายเดือน (ณ เดือนกันยายน 2558)

อัตราการใช้กำลังการผลิตของอุตสาหกรรม SMEs (มกราคม 2556 – กันยายน 2558)



ที่มา : สำนักงานเศรษฐกิจอุตสาหกรรม

ประมวลโดย : สำนักงานส่งเสริมวิสาหกิจขนาดกลางและขนาดย่อม

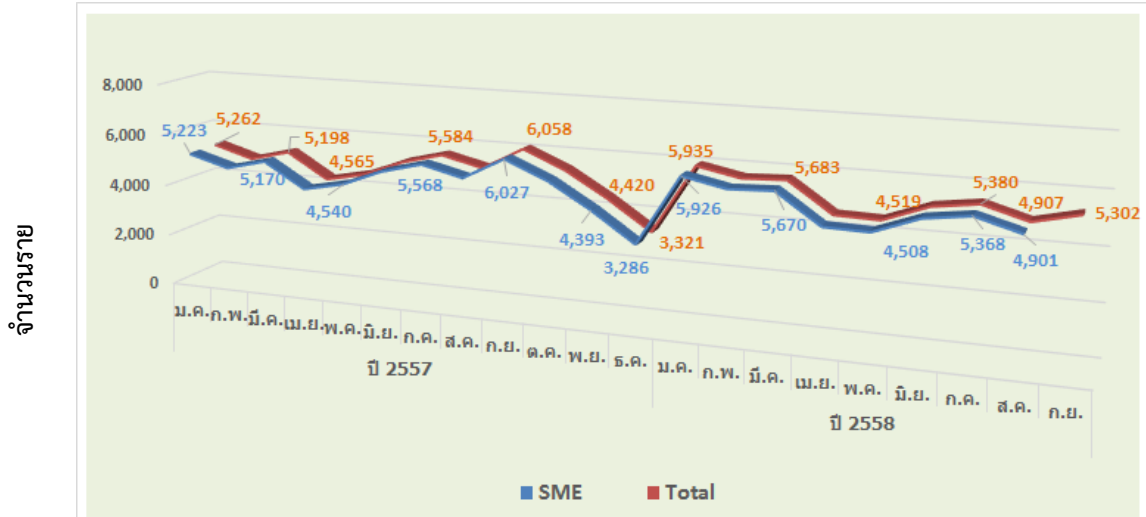
อัตราการใช้กำลังการผลิต (Capacity Utilization) สะท้อนถึงอัตราการใช้ทรัพยากรในการผลิตสินค้า โดยแนวโน้มและการเคลื่อนไหวของอัตราการใช้กำลังการผลิตของ SMEs ระหว่าง กันยายน 2556 – กันยายน 2558 มีแนวโน้มที่ปรับตัวลดลงสอดคล้องกับ MPI ที่ยังคงมีทิศทางที่ลดลง โดยพิจารณาจากอัตราการใช้กำลังการผลิต ที่ยังคงมีทิศทางที่ลดลง จาก 41.6 ในเดือนกันยายน 2557 ที่ผ่านมา มาอยู่ที่ระดับ 39.8 ในเดือน กันยายน 2558

เมื่อเทียบกับเดือนเดียวกันของปีก่อนพบว่ามอุตสาหกรรมที่มีการใช้กำลังการผลิตที่ลดลง 5 ลำดับแรก ได้แก่ การผลิตผลิตภัณฑ์โลหะประดิษฐ์อื่นๆ ซึ่งมิได้จัดประเภทไว้ในที่อื่น การผลิตลวดและเคเบิลที่หุ้มฉนวน การผลิตอาหารสัตว์สำเร็จรูป การผลิตผลิตภัณฑ์พลาสติก และการผลิตเฟอร์นิเจอร์ ตามลำดับ

การจัดตั้งและยกเลิกกิจการ ประจำเดือนกันยายน 2558

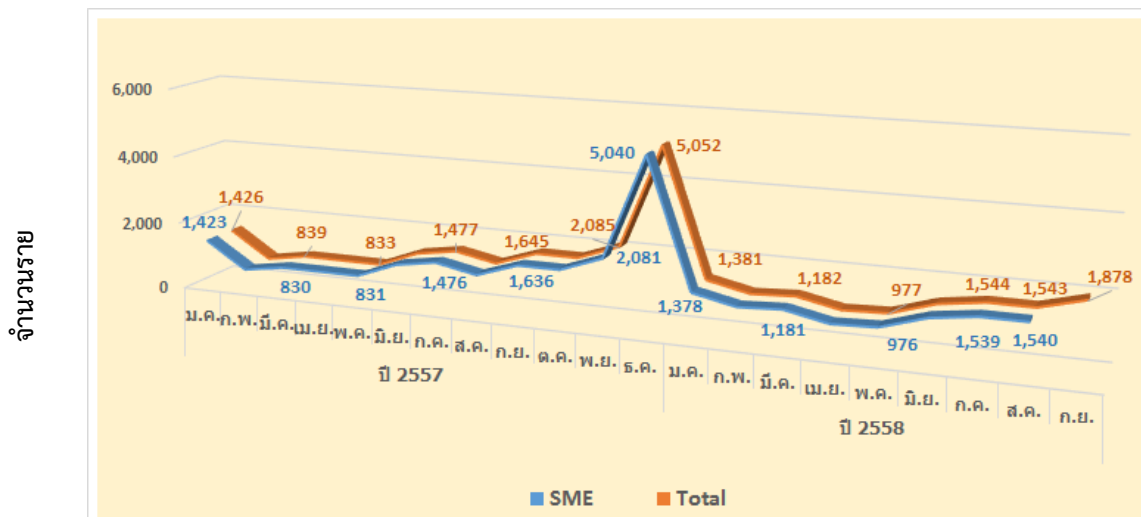
❖ การจัดตั้งและยกเลิกกิจการ

การจัดตั้งกิจการ รายเดือน (มกราคม 2557 – กันยายน 2558)



ที่มา : กรมพัฒนาธุรกิจการค้า  
ประมวลผลโดย สำนักงานส่งเสริมวิสาหกิจขนาดกลางและขนาดย่อม

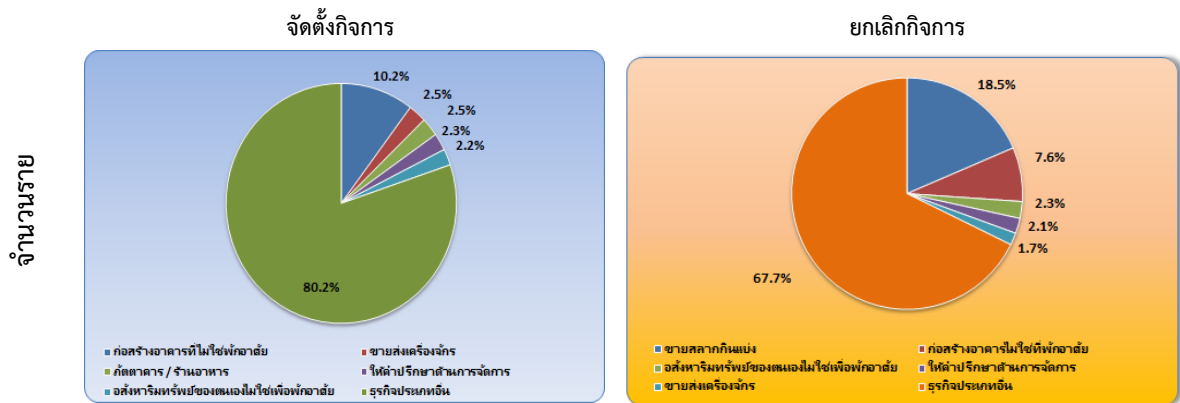
การยกเลิกกิจการ รายเดือน (มกราคม 2557 – กันยายน 2558)



ที่มา : กรมพัฒนาธุรกิจการค้า  
ประมวลผลโดย สำนักงานส่งเสริมวิสาหกิจขนาดกลางและขนาดย่อม

การจัดตั้งและยกเลิกกิจการ

การจัดตั้งและสิ้นสภาพกิจการ รายเดือน (เดือนกันยายน 2558)



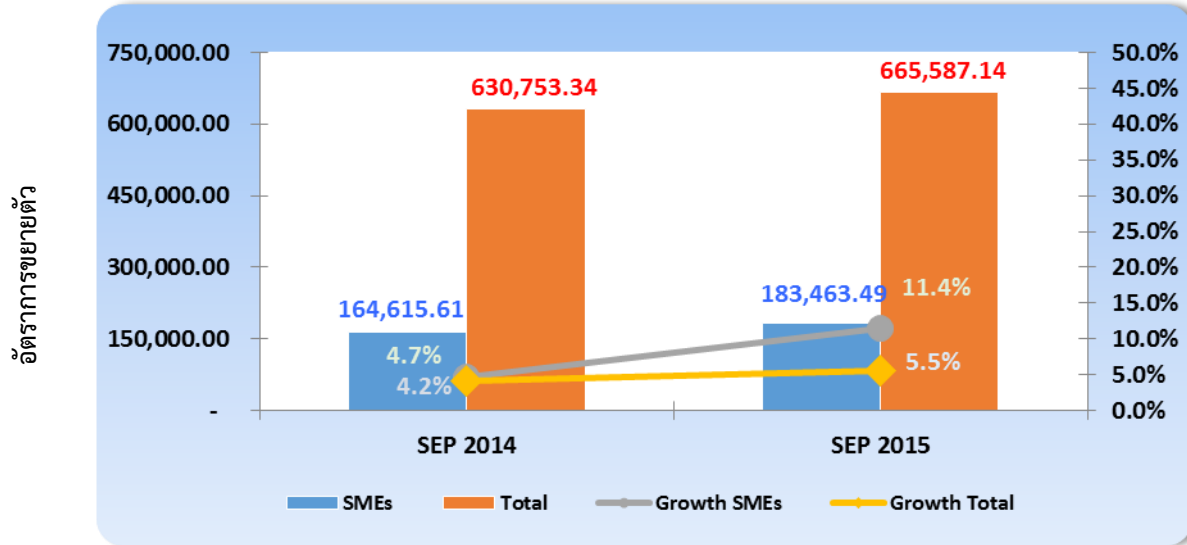
ที่มา : กรมพัฒนาธุรกิจการค้า ประมวลผลโดย สำนักงานส่งเสริมวิสาหกิจขนาดกลางและขนาดย่อม

การจัดตั้งและยกเลิกกิจการในระดับประเทศเดือนกันยายน 2558 มีกิจการที่จัดตั้งใหม่ในเดือนนี้จำนวน 5,302 ราย มีการยกเลิกกิจการจำนวน 1,878 ราย โดยกิจการใหม่ที่จัดตั้ง ส่วนใหญ่อยู่ในหมวดก่อสร้างอาคารที่ไม่ใช่ที่พักอาศัย ร้อยละ 10.2 รองลงมาอยู่ในหมวดขายส่งเครื่องจักร ร้อยละ 2.5 ส่วนการยกเลิกกิจการนั้น ส่วนใหญ่จะอยู่ในหมวดขายปลีกแบ่ง ร้อยละ 18.5 รองลงมาคือหมวดก่อสร้างอาคารไม่ใช่ที่พักอาศัย ร้อยละ 7.6

การค้าระหว่างประเทศของประเทศ และวิสาหกิจขนาดกลางและขนาดย่อม

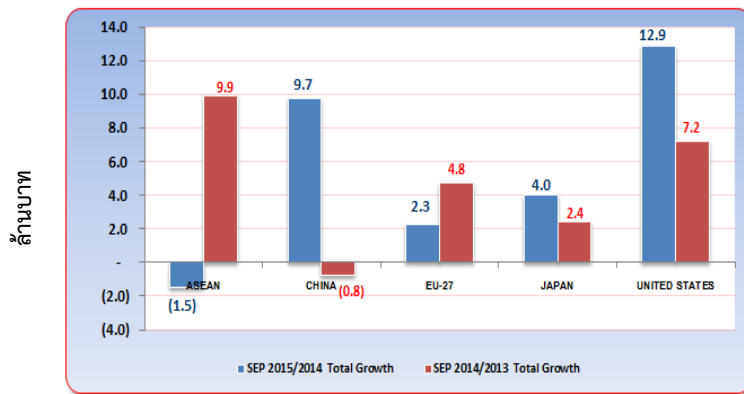
❖ การส่งออกของประเทศ

มูลค่าและอัตราการขยายตัวของการส่งออกของประเทศและ SMEs (เดือนกันยายน 2558)



ที่มา : กรมศุลกากร ประมวลผลโดย สำนักงานส่งเสริมวิสาหกิจขนาดกลางและขนาดย่อม

อัตราการขยายตัวการส่งออกของประเทศ (เดือนกันยายน 2558)



ที่มา : กรมศุลกากร  
ประมวลผลโดย สำนักงานส่งเสริมวิสาหกิจขนาดกลางและขนาดย่อม

ส่วนสินค้าส่งออกที่สำคัญของประเทศในเดือนกันยายน 2558 ได้แก่สินค้าในหมวดเครื่องจักร และคอมพิวเตอร์และอุปกรณ์ รองลงมา ได้แก่ หมวดอุปกรณ์ไฟฟ้าและส่วนประกอบ และหมวดยานยนต์ และส่วนประกอบ เป็นต้น

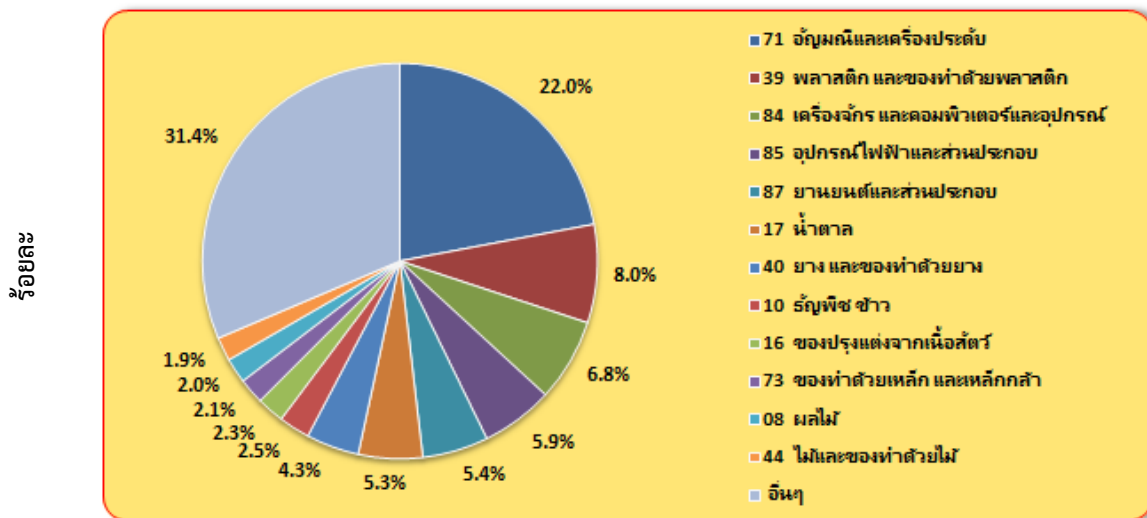
การส่งออกของประเทศเดือนกันยายน 2558 มีมูลค่า 665,587.14 ล้านบาท ขยายตัวจากเดือนเดียวกันของปีก่อนร้อยละ 5.5 และเมื่ออยู่ในรูปดอลลาร์สหรัฐ กลับหดตัวร้อยละ 5.5 เนื่องจากภาพรวมเศรษฐกิจโลกและตลาดคู่ค้าหลักในปัจจุบันยังคงชะลอตัว ส่งผลให้การนำเข้าของเกือบทุกประเทศทั่วโลกยังคงหดตัว อีกทั้งราคาน้ำมันดิบในตลาดโลกยังคงชะลอตัวต่อเนื่อง รวมทั้งราคาสินค้าเกษตรโลกก็ปรับตัวลดลงอย่างมาก

สำหรับตลาดคู่ค้าสำคัญในเดือนนี้ มีการขยายตัวเพิ่มขึ้นหลายประเทศ เช่น สหรัฐอเมริกา ประเทศจีน ญี่ปุ่น และกลุ่มสหภาพยุโรป ที่มีขยายตัวร้อยละ 12.9 9.7 4.0 และ 2.3 ตามลำดับ ส่วนกลุ่มประเทศอาเซียนกลับหดตัวลงร้อยละ 1.5 ตามลำดับ

การค้าระหว่างประเทศของวิสาหกิจขนาดกลางและขนาดย่อม

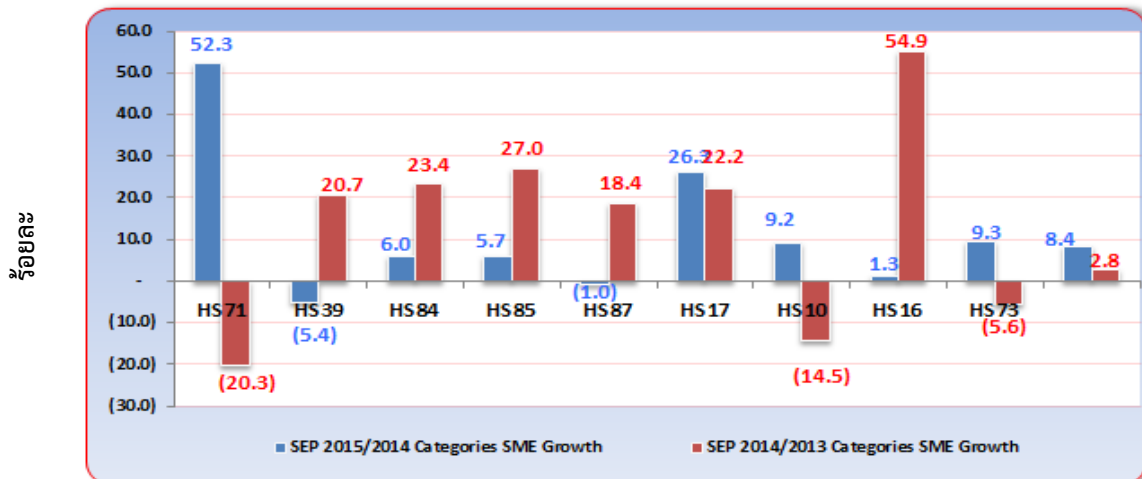
❖ การส่งออกของวิสาหกิจขนาดกลางและขนาดย่อม

สัดส่วนมูลค่าการส่งออกของวิสาหกิจขนาดกลางและขนาดย่อม จำแนกสินค้าสำคัญ (เดือนกันยายน 2558)



ที่มา : กรมศุลกากร ประมวลผลโดย สำนักงานส่งเสริมวิสาหกิจขนาดกลางและขนาดย่อม

อัตราการขยายตัวของวิสาหกิจขนาดกลางและขนาดย่อม จำแนกตามหมวดสินค้าสำคัญ (เดือนกันยายน 2558)

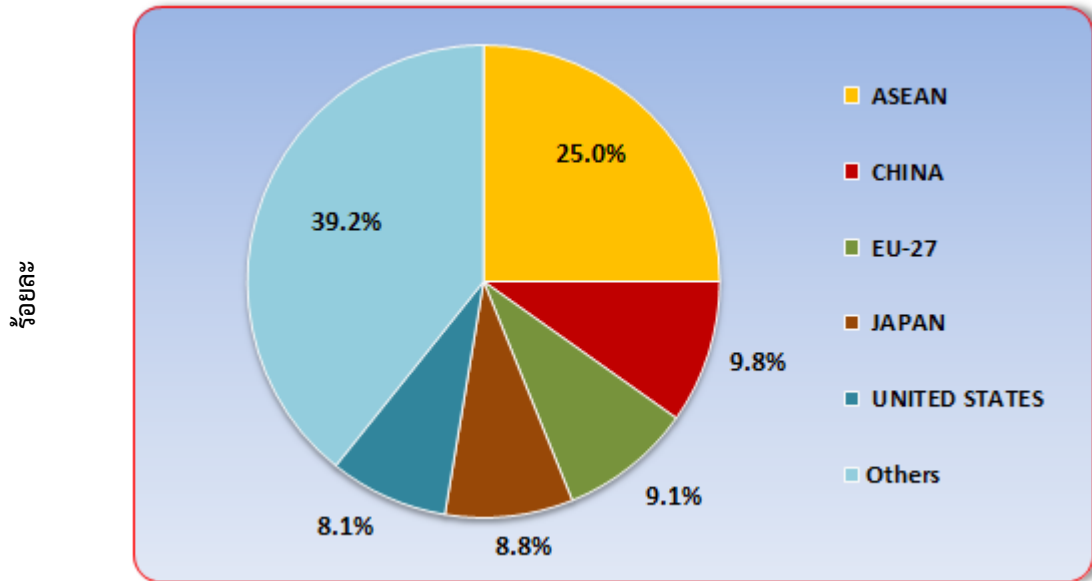


ที่มา : กรมศุลกากร ประมวลผลโดย สำนักงานส่งเสริมวิสาหกิจขนาดกลางและขนาดย่อม

สัดส่วนของการส่งออกของ SMEs เดือนกันยายน 2558 จำแนกหมวดสินค้าสำคัญ พบว่า สินค้าที่มีสัดส่วนสูงที่สุดอยู่ในหมวดอัญมณี และเครื่องประดับ มีสัดส่วนร้อยละ 22.0 รองลงมาอยู่ในหมวดพลาสติก และของทำด้วยพลาสติก มีสัดส่วนอยู่ที่ร้อยละ 8.0 ส่วนสินค้าอุตสาหกรรมเช่น เครื่องจักร และคอมพิวเตอร์และอุปกรณ์ มีสัดส่วนร้อยละ 6.8 สำหรับหมวดสินค้าสำคัญที่มีอัตราการขยายตัวสูงเมื่อเทียบกับเดือนเดียวกันของปีก่อน ได้แก่ หมวดอัญมณี และเครื่องประดับ ซึ่งมีอัตราการขยายตัวร้อยละ 52.3 รองลงมาคือ หมวดน้ำตาล และหมวดของทำด้วยเหล็ก และเหล็กกล้า ซึ่งมีอัตราการขยายตัวร้อยละ 26.3 และ 9.3 ตามลำดับ

## การค้าระหว่างประเทศของวิสาหกิจขนาดกลางและขนาดย่อม

สัดส่วนการส่งออกของวิสาหกิจขนาดกลางและขนาดย่อม จำแนกตามประเทศคู่ค้า (เดือนกันยายน 2558)



ที่มา : กรมศุลกากร ประมวลผลโดย สำนักงานส่งเสริมวิสาหกิจขนาดกลางและขนาดย่อม

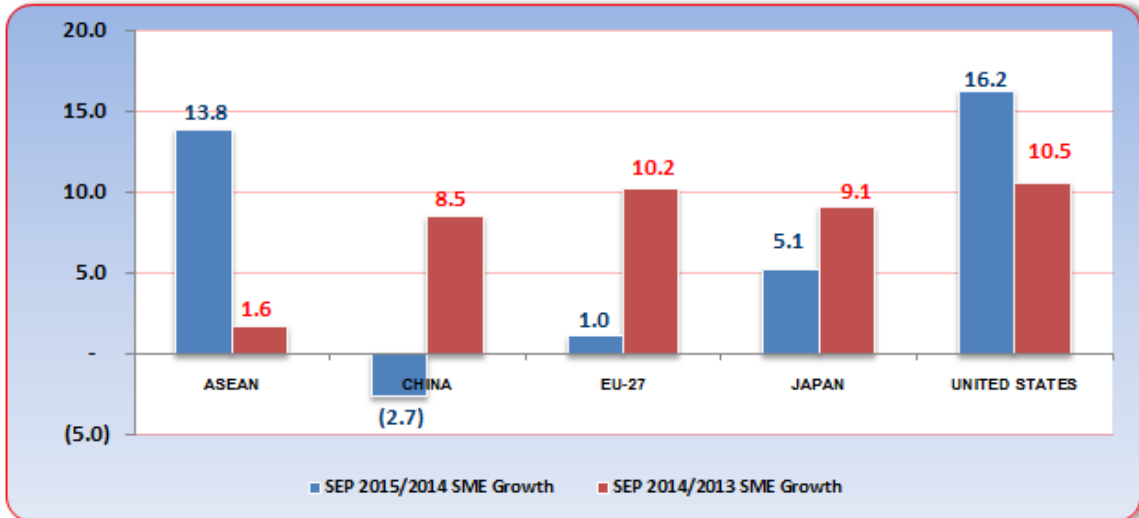
## ❖ การส่งออกของวิสาหกิจขนาดกลางและขนาดย่อม

การส่งออกของ SMEs เดือนกันยายน 2558 จำแนกตามตลาดคู่ค้าสำคัญในการส่งออก พบว่า กลุ่มประเทศอาเซียน มีสัดส่วนการส่งออกสูงสุด คิดเป็นร้อยละ 25.0 ของการส่งออกรวมของ SMEs รองลงมาได้แก่ ประเทศจีน สัดส่วนร้อยละ 9.8 กลุ่มประเทศสหภาพยุโรป (EU-27) มีสัดส่วนร้อยละ 9.1 ประเทศญี่ปุ่น มีสัดส่วนร้อยละ 8.8 และประเทศสหรัฐอเมริกา มีสัดส่วนการส่งออกร้อยละ 8.1 ของการส่งออกรวมของ SMEs ตามลำดับ

การค้าระหว่างประเทศของวิสาหกิจขนาดกลางและขนาดย่อม

❖ การส่งออกของวิสาหกิจขนาดกลางและขนาดย่อม

อัตราการขยายตัวจำแนกประเทศที่สำคัญ (เดือนกันยายน 2558)



ที่มา : กรมศุลกากร

ประมวลผลโดย สำนักงานส่งเสริมวิสาหกิจขนาดกลางและขนาดย่อม

การส่งออกของ SMEs จำแนกตามตลาดคู่ค้าที่สำคัญ ในเดือนกันยายน 2558 พบว่า เกือบทุกประเทศมีการขยายตัว เช่น ประเทศสหรัฐอเมริกา กลุ่มประเทศอาเซียน ประเทศญี่ปุ่น และกลุ่มประเทศสหภาพยุโรป (EU-27) ที่มีการขยายตัวเพิ่มขึ้น ร้อยละ 16.2 13.8 5.1 และ 1.0 ตามลำดับ ยกเว้นประเทศจีน ที่มีการหดตัวลงจากเดือนเดียวกันของปีก่อน ร้อยละ 2.7

สำหรับมูลค่าการส่งออกของ SMEs ตามตลาดคู่ค้าที่สำคัญ พบว่า SMEs ไทย มีมูลค่าการส่งออกไปยังกลุ่มประเทศอาเซียนมากที่สุด มีมูลค่า 45,884.25 ล้านบาท โดยสินค้าส่งออกสำคัญ ได้แก่ หมวดน้ำตาล มีสัดส่วนร้อยละ 13.3 ของการส่งออกรวมของ SMEs รองลงมาคือ หมวดพลาสติก และของทำด้วยพลาสติก และหมวดอุปกรณ์ไฟฟ้าและส่วนประกอบ มีสัดส่วนร้อยละ 8.8 และ 7.5 ตามลำดับ สำหรับการส่งออกในตลาดสหรัฐอเมริกา มีมูลค่าการส่งออกขยายตัวเพิ่มสูงขึ้น โดยสินค้าที่มีการขยายตัวสูง ได้แก่ หมวดยาง และของทำด้วยยาง หมวดเครื่องแต่งกาย ที่มีการขยายตัวร้อยละ 204.6 และ 44.2 ตามลำดับ สำหรับการส่งออกในตลาดประเทศญี่ปุ่น มูลค่าการส่งออกขยายตัวเช่นกัน โดยสินค้าที่ขยายตัวสูง ได้แก่ หมวดทองแดงและของทำด้วยทองแดง และหมวดเครื่องจักร และคอมพิวเตอร์และอุปกรณ์ ที่มีการขยายตัวร้อยละ 101.3 และ 48.6 ตามลำดับ ส่วนกลุ่มสหภาพยุโรป (EU-27) มีมูลค่าการส่งออกขยายตัวเช่นกัน โดยสินค้าที่ขยายตัวสูง ได้แก่ หมวดยานยนต์และส่วนประกอบ และหมวดเครื่องจักร และคอมพิวเตอร์และอุปกรณ์ มีการขยายตัวสูงร้อยละ 60.8 และ 46.8 ตามลำดับ ส่วนสภาวะการส่งออกในตลาดจีน พบว่ามูลค่าการส่งออกหดตัว เกิดจากการหดตัวสูงของสินค้าในหมวดผลิตภัณฑ์โม่สีเมล็ดธัญพืช ที่มีการหดตัวร้อยละ 64.3 ส่วนกลุ่มสินค้าสำคัญที่ขยายตัวสูง ได้แก่ หมวดผลไม้ ที่ขยายตัวร้อยละ 66.2 รองลงมาคือ หมวดธัญพืช และหมวดน้ำตาล ตามลำดับ